

Energie Managementsysteem/ CO₂-voetafdruk

Volgens de CO₂-prestatieladder

2023



Inleiding

Megron BV is een veelzijdig bedrijf gevestigd in Vlaardingen Zuid-Holland. Wij werken onder meer voor gemeentes, overheidsinstellingen, bedrijven en ook voor collega- aannemers.

Megron BV biedt een breed pakket van activiteiten betreffende aanleg en onderhoud van groenvoorzieningen in stedelijke en landelijke gebieden.

Door de combinatie van goed opgeleide en gemotiveerde medewerkers en ons uitgebreide machinepark zijn wij in staat ieder project uit te voeren tot tevredenheid van onze opdrachtgevers.

Voor diverse opdrachtgevers zoals gemeentes, bedrijven in de petrochemie en ook collega-bedrijven voeren wij maaierwerkzaamheden uit. Wegbermen, dijken, slootkanten en glooiingen in het havengebied worden door ons geklepeld, gemaaid en geruimd in stedelijke en landelijke omgeving. Vaak wordt het maaien van gras uitgevoerd samen met het opschonen van sloten en andere watergangen. Voor grote wateroppervlaktes maken we zoveel mogelijk gebruik van een maaiboot terwijl voor sloten en andere watergangen kranen en tractoren voorzien van een maaikorf ingezet worden.

Voor moeilijk te bereiken plaatsen beschikken we over een minigraver met maaikorf. Is hier echter ook geen ruimte voor dan wordt de zeis gebruikt. Tevens voeren wij kleinschalig baggerwerk uit.

Een ander specialisme van Megron bv is het snoeien en rooien van bomen.

Of het nu gaat om een enkele boom of het rooien en snoeien van bospercelen, we hebben altijd de juiste oplossing.

Megron BV houdt zich tevens bezig met sloopwerkzaamheden. Dit kan variëren van binnensloop tot totaalsloop van woningen en installaties op bedrijfsterreinen.

Natuur is onze business, deze willen wij graag behouden.

De totaal uitstoot over 2015 bedraagt; **95,78 ton.**

De totaal uitstoot over 2016 bedraagt; **63,39 ton.**

De totaal uitstoot over 2017 bedraagt; **102,09 ton.**

De totaal uitstoot over 2018 bedraagt; **123,50 ton.**

De totaal uitstoot over 2019 bedraagt; **170,37 ton.**

De totaal uitstoot over 2020 bedraagt; **144,32 ton.**

De totaal uitstoot over 2021 bedraagt; **132,85 ton.**

De totaal uitstoot over 2022 bedraagt; **168,36 ton.**

De totaal uitstoot over 2023 bedraagt; **150,51 ton.**

De totaal uitstoot over 2016-6M bedraagt; **19,93 ton.**

De totaal uitstoot over 2017-6M bedraagt; **25,52 ton.**

De totaal uitstoot over 2018-6M bedraagt; **52,56 ton.**

De totaal uitstoot over 2019-6M bedraagt; **67,16 ton.**

De totaal uitstoot over 2020-6M bedraagt; **58,25 ton.**

De totaal uitstoot over 2021-6M bedraagt; **57,88 ton.**

De totaal uitstoot over 2022-6M bedraagt; **77,31 ton.**

De totaal uitstoot over 2023-6M bedraagt; **69,72 ton.**

In dit document wordt verder ingegaan op de onderbouwing van deze uitstoot.

1 Organisatie

1.1 Bedrijfsomschrijving

Megron B.V. is gevestigd in Vlaardingen. Het terrein bestaat uit een buitenterrein, loods- en een kantoorpand. Ook is er een startpunt in Bleiswijk aan de Lorentzstraat

Samengevat voeren wij de volgende werkzaamheden uit;

- Maaiwerk
- Slootwerk
- Bomen en planten
- Cultuurtechniek
- Sloopwerk
- Onderhoud bedrijfsterreinen



1.2 Verantwoordelijke persoon

Dhr. D. Ruzius, KAM functionaris van Megron B.V.

De directie van Megron B.V. heeft zich ten doel gesteld CO₂-reductie te realiseren en zal daarom bij al haar beslissingen en activiteiten de milieuaspecten en de daaraan gerelateerde CO₂-uitstoot als uitgangspunt te nemen. In de beleidsverklaring van het bedrijf komt de zorg voor het milieu en de daarmee gepaard gaande CO₂-uitstoot mede tot uitdrukking.

1.3 ISO 14064-verklaring

De CO₂-emissie-inventarisatie (carbon footprint) is opgezet conform ISO14064-1:2018

1.4 Verificatie-controle

Een verificatie-controle wordt door de CI uitgevoerd zoals benoemd in SKAO-paragraaf 3.A.2. Hierbij wordt middels een steekproef vastgesteld;

- de gebruikte CO₂ -emissiefactoren voorzien zijn van bronvermelding;
- de actuele emissie-inventaris gebaseerd is op de werkelijke energieverbruik cijfers van dat jaar;
- de emissie-inventaris alle energiestromen omvat en dus compleet is;
- de energiestromen die de meest materiële emissies vormen compleet zijn;
- de gebruikte data herleidbaar zijn tot aan de bronnen (bijvoorbeeld brandstoffacturen, elektriciteitsrekeningen of verbruiksgegevens).

1.5 Groottecategorie

Megron B.V. kan getypeerd worden als een “klein bedrijf”.

De definitie van een klein bedrijf is: de totale CO₂-uitstoot van de kantoren en bedrijfsruimten bedraagt maximaal (\leq) 500 ton per jaar en de totale CO₂-uitstoot van alle bouwplaatsen en productielocaties bedraagt maximaal (\leq) 2.000 ton per jaar.

2 Afbakening

2.1 Organisatiegrenzen en scope

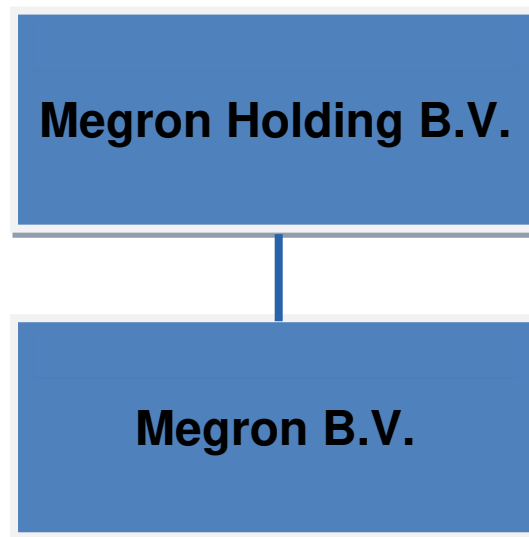
De organisatiegrenzen van voor Megron B.V. zijn in het kader van CO₂-bewustzijn bepaald volgens het principe van de operationele invloedssfeer van het bedrijf. Binnen het Green House Gas-protocol (GHG-protocol) wordt dit omschreven als 'operational boundary'. In de praktijk betekent dit dat waar activiteiten onder regie van Megron B.V. vallen, de verantwoording voor de CO₂-productie wordt genomen: de sturing ligt duidelijk bij de eigen organisatie.

Deze bepaling van de organisatiegrens (boundary) voor Megron B.V. is uitgevoerd conform de Greenhouse Gas-protocol-methode volgens hoofdstuk 4 van het Handboek SKAO versie 3.1

De scope van het CO₂ managementsysteem is;

Het uitvoeren van cultuurtechnische werkzaamheden, aanleg en onderhoud van groenvoorziening.

Hieronder is de bedrijfsstructuur van Megron B.V. weergegeven. Er is een Holdingstructuur. Er zijn geen zuster BV's aanwezig;



Megron B.V. KvK - 24436077

Is het bedrijf waarin alle handelsactiviteiten zijn ondergebracht.

De transportmiddelen en materieel in eigendom zijn ondergebracht in Megron Holding B.V. Het kantoorpand, loods en buitenterrein zijn eigendom van Megron Holding B.V.

Megron Holding B.V. KvK - 74616153

Financiële Holding

In dit document wordt de handelsnaam gevoerd; Megron B.V.

2.2 Operationele grenzen

Megron B.V. heeft haar CO₂-footprint conform de CO₂-prestatieladder vastgesteld en berekend. Hierbij is onderscheid gemaakt tussen drie verschillende emissie- niveaus verdeeld in twee categorieën: directe emissies (scope 1) en indirecte emissies (scope 2 en scope 3).

De drie scopes zijn volgens de CO₂-prestatieladder als volgt te definiëren:

Scope 1

Directe emissies door de eigen organisatie die direct het gevolg zijn van de bedrijfsactiviteiten, zoals emissies door het eigen wagenpark en het brandstofverbruik van machines en eventueel emissies door koelvloeistoffen/ koudemiddelen (in kg 's).

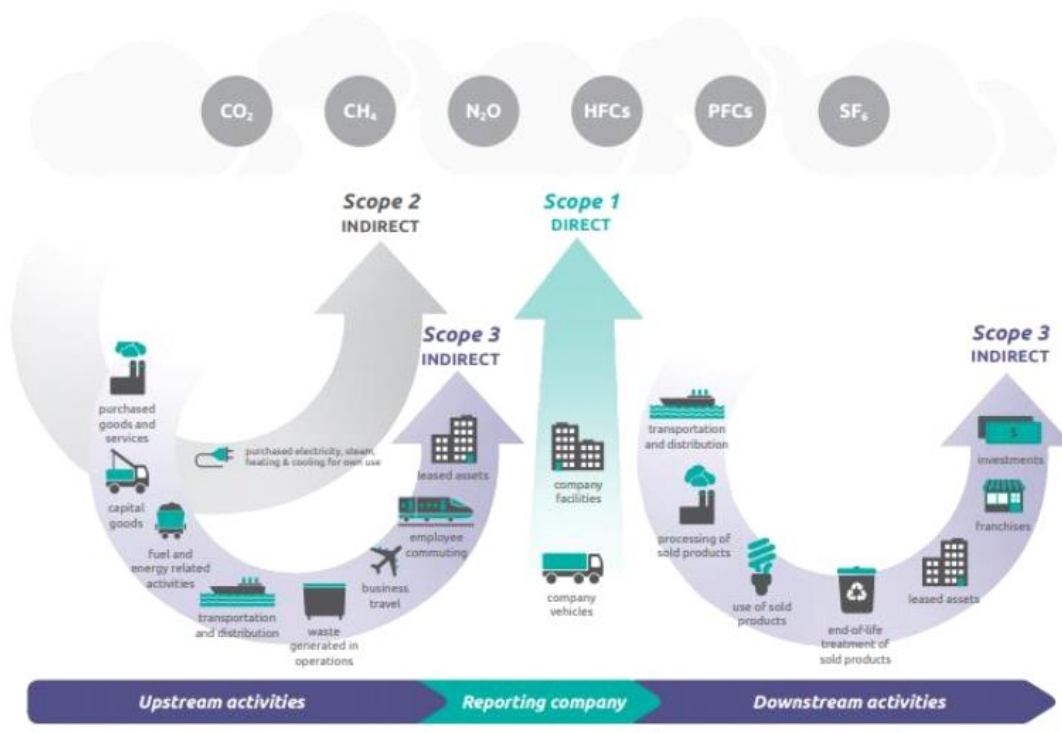
Scope 2

Indirecte emissies die ontstaan door de opwekking van elektriciteit die de organisatie gebruikt.

Scope 3

Overige indirecte emissies, veroorzaakt onder invloed van de organisatie, zoals upstream activiteiten en downstream activiteiten. Zie het volgende scope diagram.

Scopediagram



3 CO₂-voetafdruk

3.1 Basisjaar en rapportageperiode

Het basisjaar is 2015. De CO₂ uitstoot scope 1 & 2 in het basisjaar bedraagt 95,78 ton CO₂ waarvan

Scope 1 87,69 ton CO₂

Scope 2: 8.09 ton CO₂

Deze rapportage omvat de periode van 1 januari 2023 tot en met 31 december 2023.

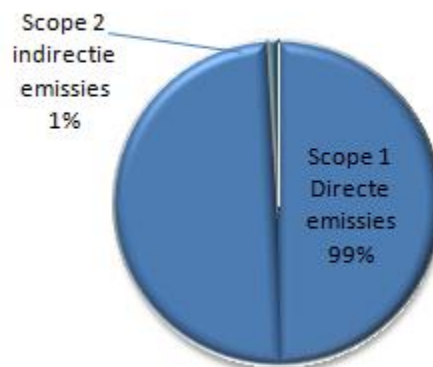
De CO₂-gegevens hebben betrekking Megron B.V. als organisatie. Er zijn 2023 twee projecten waarop CO₂-gerelateerd gunningvoordeel verkregen is. Projecten waarop CO₂-gerelateerd gunningvoordeel is verkregen worden meegenomen waarbij een aparte CO₂ projectuitstoot berekening wordt gepresenteerd.

3.2 Conversiefactoren

Voor de berekening van de CO₂-voetafdruk is gebruik gemaakt van de conversiefactoren welke vermeld op de website www.co2emissiefactoren.nl. (Jaar 2023)

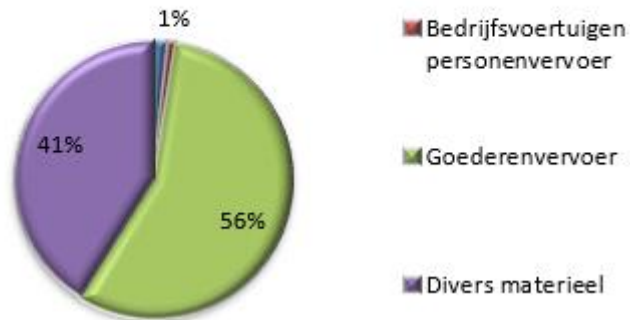
3.3 Emissie-inventarisatie 2023

CO₂ uitstoot per scope



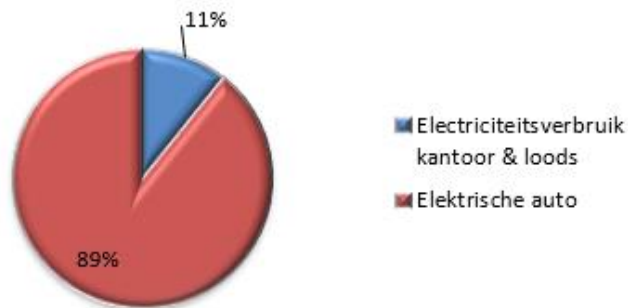
Figuur 1 – Overzicht emissies scope 1 + 2 over 2023

Directe emissies (Scope 1)



Figuur 2 – Overzicht verdeling emissies scope 1 in ton CO₂

Indirecte emissies (scope 2)



Figuur 3– Overzicht verdeling emissies scope 2 in ton CO₂

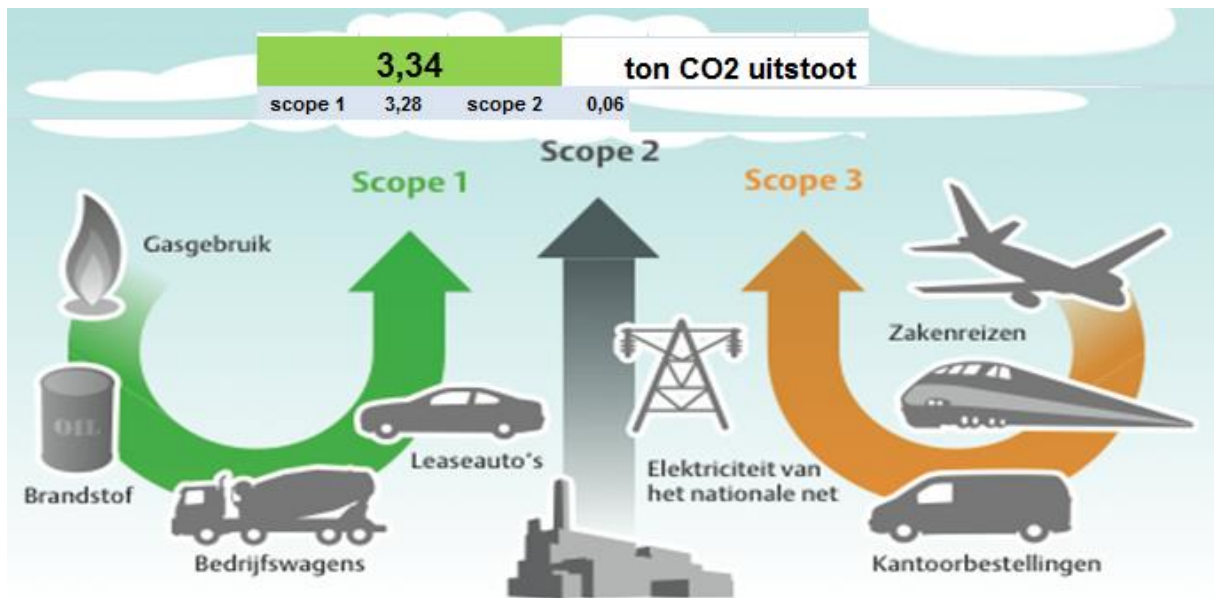
| Scope | Soort | Uitstoot | CO2 (ton) | CO2 Scope (ton) | CO2 Totaal (ton) |
|---|--|----------|-----------|-----------------|------------------|
| Scope 1 <i>Directe emissies</i> | Verwarming kantoor | Bedrijf | 2,43 | 149,24 | 150,51 |
| | Bedrijfsvoertuigen personenvervoer | Project | 1,36 | | |
| | Goederenvervoer | Project | 84,00 | | |
| | Divers materieel | Project | 61,45 | | |
| Scope 2 <i>Indirecte emissies</i> | Electriciteitsverbruik kantoor & loads | Bedrijf | 0,14 | 1,27 | |
| | Elektrische auto | Project | 1,13 | | |
| | | | | | |

Figuur 4– Totale emissies scope 1 & 2 in ton CO₂

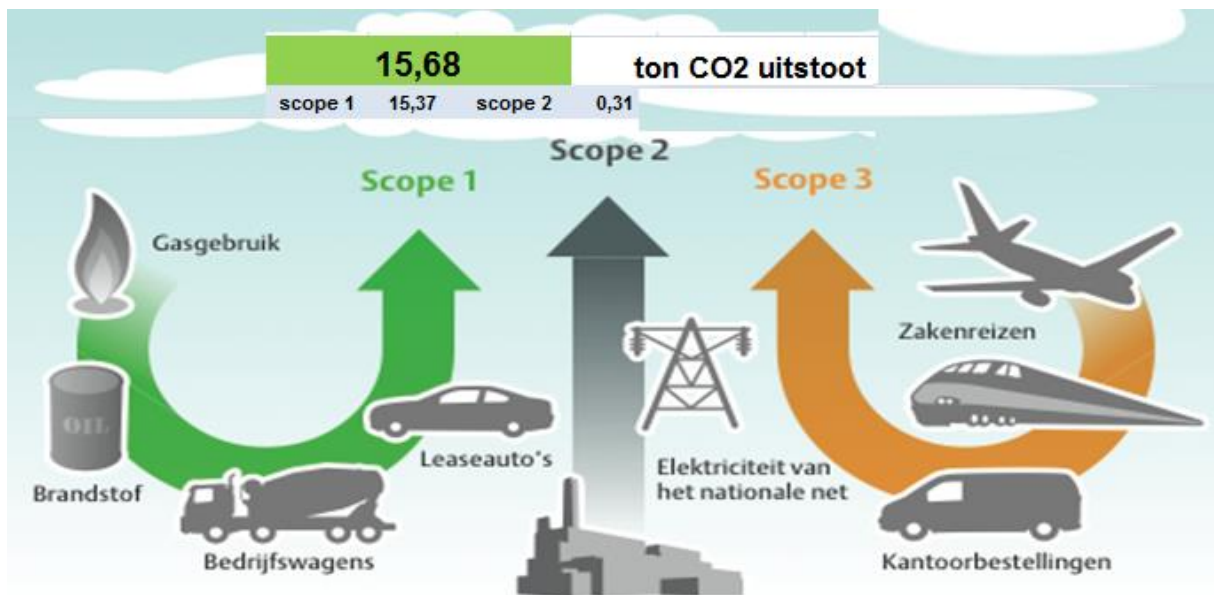
3.4 Project uitstoot 2023H1

Binnen de totaal uitstoot van onze onderneming is een projectuitstoot berekening opgesteld.

De CO₂ uitstoot van project 1 ziet er over 2023-H1 als volgt uit;



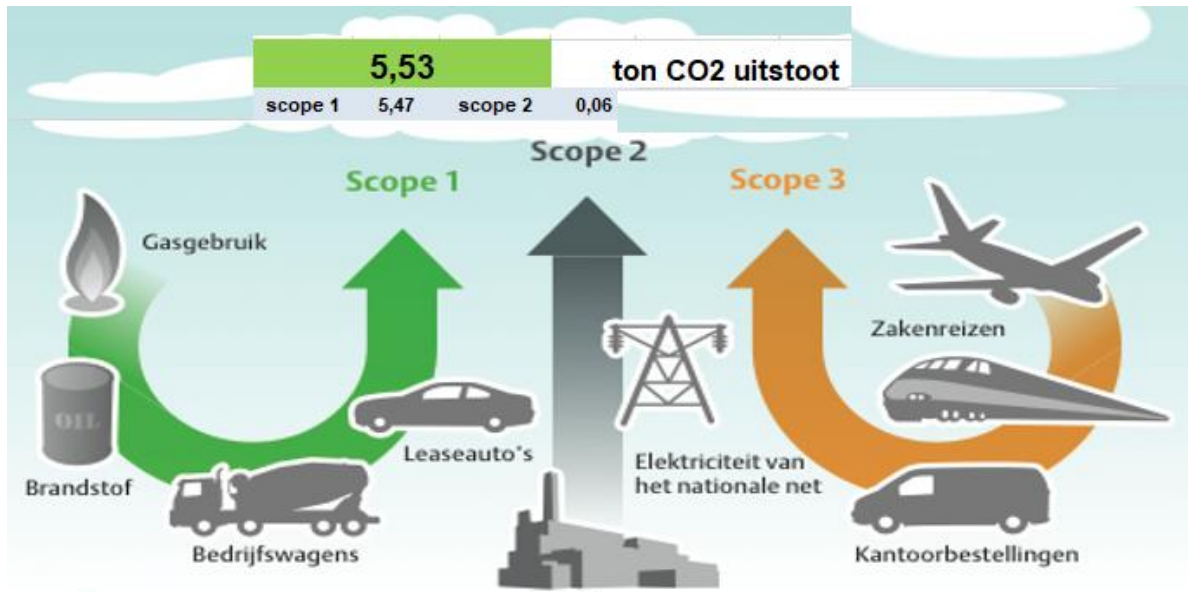
De CO₂ uitstoot van project 2 ziet er over 2023-H1 als volgt uit;



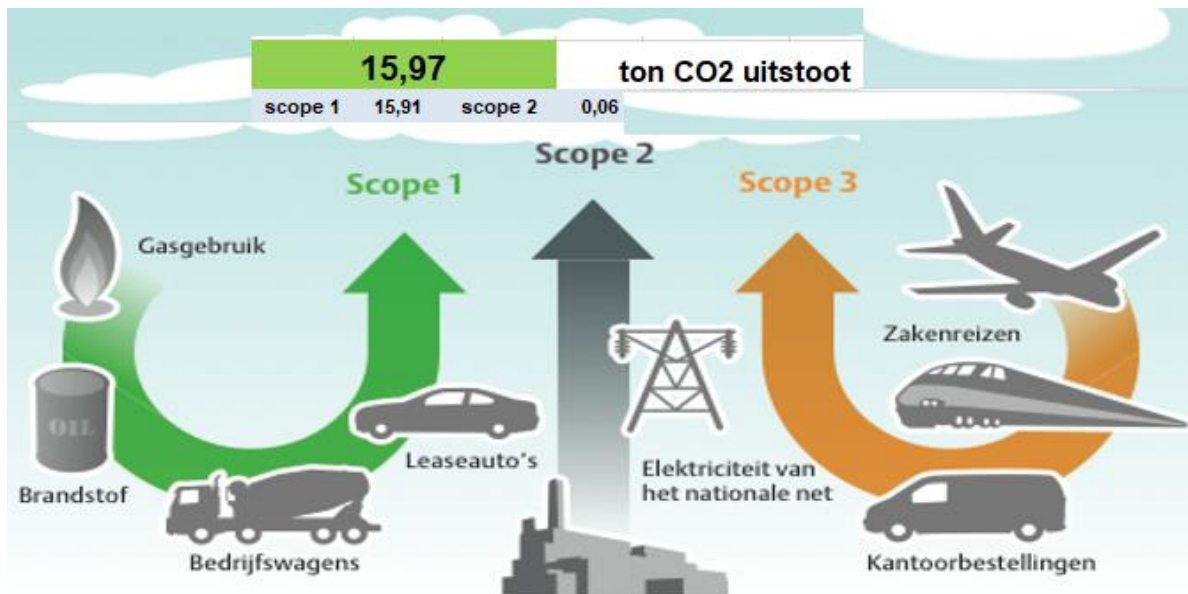
3.5 Project uitstoot 2023H2

Binnen de totaal uitstoot van onze onderneming is een projectuitstoot berekening opgesteld.

De CO₂ uitstoot van project 1 ziet er over 2023-H2 als volgt uit;



De CO₂ uitstoot van project 2 ziet er over 2023-H2 als volgt uit;



3.6 Verbranding van biomassa

Er vond geen verbranding van biomassa plaats in de afgelopen periode 01-01-2023 t/m 31-12-2023

3.7 Broeikasgasverwijderingen

Er vond geen broeikasgasverwijdering plaats in de afgelopen periode 01-01-2023 t/m 31-12-2023.

3.8 Koudemiddel

Gebruik van koudemiddelen behoort tot de directe GHG-emissies conform 5.2.2.3 handboek SKAO versie 3.1. Binnen Megron B.V. is geen lekverlies of vervanging koudemiddel in de periode 01-01-2023 t/m 31-12-2023.

3.9 Nauwkeurigheid/ uitzonderingen

De in de emissie-inventarisatie opgenomen hoeveelheden zijn nauwkeurig vastgesteld aan de hand van de inkomende facturen van brandstofleveranties.

Alle energiestromen zijn geïdentificeerd aan de hand van de crediteurenadministratie waarbij alle energie verbruiken inzichtelijk zijn gemaakt.

De verdeling van de inkoop diesel over materieel en bedrijfswagens is H2 onnauwkeurig omdat de tankgegevens over deze periode niet compleet zijn. Echter klopt de totaal uitstoot wel exact op basis van de ingekochte diesel in deze periode.

De gepresenteerde resultaten moeten altijd geïnterpreteerd worden met een bepaalde onzekerheidsmarge, maar op basis van de door Megron B.V. gepresenteerde gegevens kunnen we stellen dat deze minimaal is.

3.10 Onderbouwing

Scope 1, Brandstof kantoor

Kantoor en loods worden verwarmd middels aardgas.

Scope 1, Brandstof materieel

Voor materieel wordt diesel (B7 en HVO100), Euro 95, Propaan en Aspen ingekocht.

Scope 1, Brandstof transport

Bedrijfsauto's worden alleen voor zakelijk verkeer ingezet. Dit betekent dat de gereden kilometers en het brandstofverbruik 100% toegerekend moet worden aan de CO₂-emissies van het bedrijf.

Nagenoeg alle bedrijfswagens hebben een dieselmotor.

Scope 2, Elektriciteit

Er wordt NL Groene stroom afgenomen. Het deel Bio-massa wordt berekend.

Per januari 2023 is er een Elektrische auto. Deze stekert deels aan kantoor en deels elders. Deze emissies zijn meeberekend.

Scope 2, Overig

Er is geen gebruik gemaakt van privéauto's voor zakelijk verkeer.

Er zijn geen zakelijke vliegvluchten geweest.

4 Energiebeoordeling en (voortgang) reductieplan

Er vindt jaarlijks een energiebeoordeling plaats aan de hand waarvan gekwantificeerde reductiedoelstellingen en maatregelen worden bepaald. Hierbij worden ook komende, lopende en afgeronde projecten betrokken waarop gunningvoordeel is verkregen. Naar aanleiding van de energie-audit wordt jaarlijks een reductieplan opgesteld, dat halfjaarlijks wordt geëvalueerd en bijgesteld aan de hand van gekwantificeerde gegevens van de scope 1, 2 en evt. scope 3 emissies. Het reductieplan is, evenals de halfjaarlijkse voortgang hiervan, te vinden op onze website.

5 Directie-beoordeling

Naast de jaarlijkse energie-audit beoordeelt de directie jaarlijks de voortgang van het CO₂-reductiebeleid en stelt tevens nieuwe of gewijzigde doelstellingen voor CO₂-reductie vast. Als basis voor de directie-beoordeling dienen:

- resultaten van interne audits en audits door ladder CI;
- status vervolmaatregelen van vorige directiebeoordelingen;
- aanbevelingen voor verbetering komende uit voortgang, energiebeoordeling en monitoring;
- de diverse sector- en keteninitiatieven in relatie tot de bedrijfsvoering en de projecten.

Daarnaast stelt de directie vast of hetgeen naar de verschillende doelgroepen is gecommuniceerd, conform het communicatieplan is gecommuniceerd. Tevens beoordeelt de directie of er verbeterpunten kunnen worden vastgesteld.

6 Communicatie

Interne communicatie over het CO₂-reductiebeleid maakt het voor medewerkers mogelijk, ideeën voor verbetering aan te leveren en zorgt voor bewustwording en draagvlak. Externe communicatie levert kansen doordat andere partijen het bedrijf kunnen benaderen met nieuwe input of voorstellen voor samenwerken. Het CO₂-reductiebeleid wordt daarom minimaal tweemaal per jaar intern en extern gecommuniceerd. Hiervoor is een communicatieplan opgesteld.

7 Onderschrijving directie

De directie van Megron B.V. onderschrijft het belang van CO₂-reductie en certificering volgens Handboek CO₂-prestatieladder, versie 3.1 van Stichting Klimaatvriendelijk Aanbesteden & Ondernemen. Tevens onderschrijft de directie hiermee het opgestelde energiemanagementsysteem en de hieraan gekoppelde reductiedoelstellingen en -maatregelen.

Vlaardingen, 09-04-2024/ 10-10-2024

Directeur

D. Ruzius

Bedrijfsgegevens

Bedrijf: Megron B.V.
Bezoekadres: Marconistraat 19
Postcode en plaats: 3133 KL Vlaardingen
Telefoon: 010-4347777
Mob: 06-46194575
Fax: 010-434 99 93
Internet: www.megron.nl
E-mail: megron@megron.nl
Contactpersoon: dhr. D. Ruzius

8 Verklaring ISO 14064

Dit rapport is opgesteld overeenkomstig de eisen uit ISO 14064-1 paragraaf 9.3.1

Onderstaand is een cross reference opgenomen

Cross reference ISO 14064-1

| ISO 14064-1 | Par 9.3.1 GHG report content | Beschrijving | Hoofdstuk rapport |
|-------------|------------------------------|----------------------------------|-------------------|
| | A | Beschrijving organisatie | 1.1 |
| | B | Verantwoordelijke | 1.2 |
| | C | Basis jaar en rapportage periode | 2.1 |
| 5.1 | D | Organisatie grenzen | 2.1 |
| | E | Rapport grenzen | 2.2 |
| 5.2.2 | F | Berekende directe uitstoot | 3.2 |
| Annex D | G | Verbranding van Biomassa | 3.4 |
| 5.2.2 | H | Broeikasgasverwijdering | 3.5 |
| 5.2.3 | I | Uitzonderingen | 3.7 |
| 5.2.4 | J | Berekende indirecte uitstoot | 3.3 |
| 6.4.1 | K | Basis jaar | 3.1 |
| 6.4.1 | L | Wijzigingen of her calculaties | 3.8 |
| 6.2 | M | Kwantificeringsmethode | 3.8 |
| 6.2 | N | Verandering methodes | 3.7 |
| 6.2 | O | Emissiefactoren | 3.2 |
| 8.3 | P | Rapportage volgens ISO 14064-1 | 1.3 |
| 8.3 | Q | Onzekerheden | 3.7 |
| | R | Verklaring ISO 14064-1:2018 | 8 |
| | S | Geverifieerd | 1.4 |
| | T | GWP waarden - Emissiefactoren | 2.2 |